

Enregistrez votre appareil et obtenez de l'aide à l'adresse:
Le Manuel de l'utilisateur est disponible dans son intégralité à l'adresse:
www.magnavox.com/usasupport

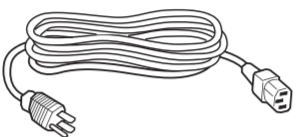
Contenu de la boîte



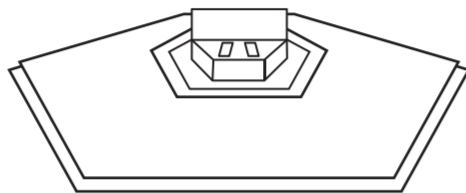
19MF338B

Télécommande et 2 piles AAA

Télévision



Cordon d'alimentation c.a.



Support du téléviseur



Manuel de l'utilisateur

Manuel de l'utilisateur en FRANÇAIS

1	Contenu de la boîte	8-17	Installation
2	Assemblage du support du téléviseur	18	Spécifications
3	Bienvenue	19	Dépannage
4	Sécurité	20	Garantie
5-7	Autres renseignements	21	Réglementation

FR: Pour obtenir de l'aide supplémentaire, communiquez avec le centre de service à la clientèle de votre pays.
• POUR OBTENIR DE L'AIDE AUX ÉTATS-UNIS, À PUERTO RICO OU AUX ÎLES VIERGES AMÉRICAINES: 1-800-705-2000
• CANADA: 1-800-661-6162 (pour français), 1-800-705-2000 (en anglais ou espagnol)
 Escriba a continuación el N° de serie, el cual se encuentra en la parte posterior del gabinete.
 • Modèle / Série

MAGNAVOX

Autres renseignements

Si ce manuel d'utilisateur ne répond pas à une question ou si les "Astuces de dépannage" ne résolvent pas le problème de votre téléviseur, vous pouvez appeler le centre de service clientèle de Magnavox au 1 800 705 2000. Veuillez avoir le modèle et le numéro de série de votre téléviseur à portée de main avant de passer cet appel. Le modèle et le numéro de série de votre téléviseur se trouvent sur une étiquette à l'avant de ce manuel d'utilisateur ou au dos du téléviseur.

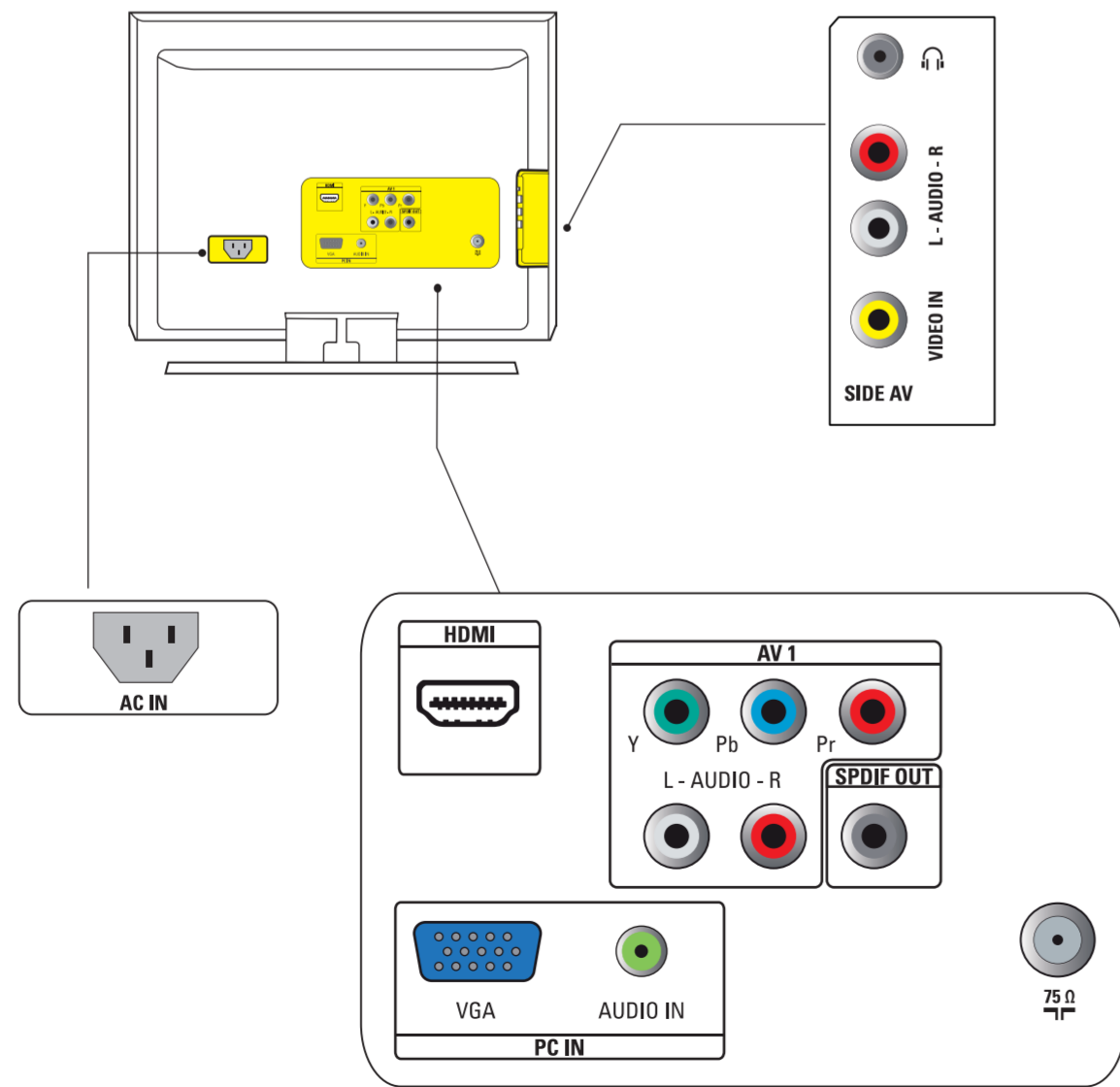
ENERGY STAR
 En tant que partenaire d'ENERGY STAR®, Magnavox a déterminé que ce produit correspond aux directives d'ENERGY STAR® en matière d'économie. ENERGY STAR® est une marque déposée américaine. L'utilisation de produits portant le label ENERGY STAR® permet d'économiser de l'énergie. L'économie d'énergie réduit la pollution de l'air ainsi que les factures d'électricité.

DOLBY DIGITAL Fabriqué sous la licence des laboratoires Dolby. 'Dolby' et le symbole de D double sont des marques commerciales des laboratoires Dolby.

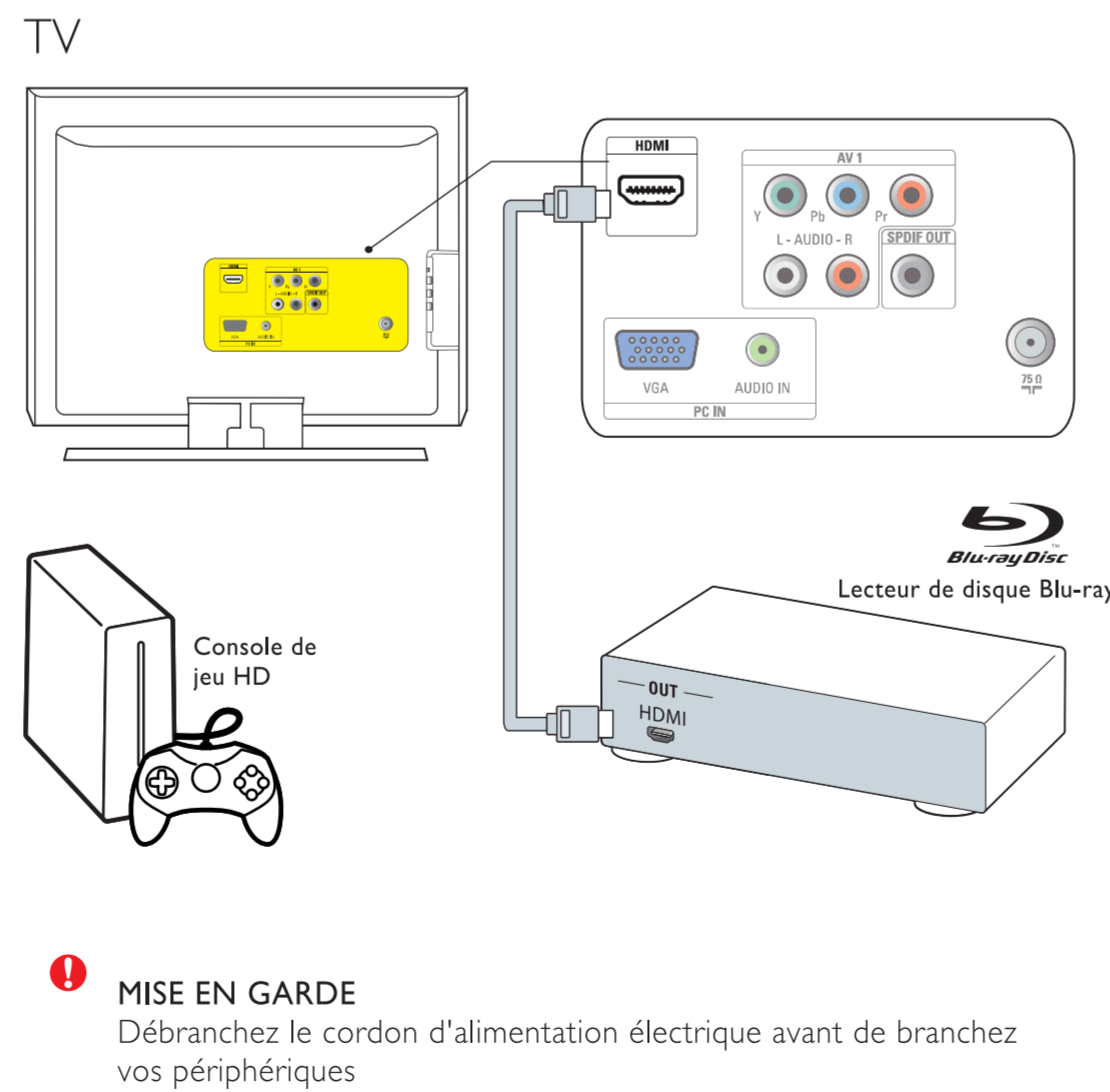
Magnavox a accordé beaucoup d'attention à fabriquer un produit écologique. Votre nouveau téléviseur contient plusieurs matériaux qui peuvent être recyclés pour de nouvelles utilisations. A la fin du cycle de vie de votre téléviseur, des sociétés spécialisées peuvent le démonter et le recycler. Ceci minimisera la quantité de matériaux jetés. Veuillez vous assurer de jeter ce téléviseur conformément aux réglementations nationales et municipales. Comme tous les produits LCD, cette appareil contenant une petite quantité de mercure, SVP se débarrasser en accord avec les lois fédérales et gouvernementales."

Caractéristiques des pixels
 L'écran à cristaux liquides de ce téléviseur possède un grand nombre de pixels couleur. Bien que le taux de pixels effectifs soit de 99,999 % ou plus, des points noirs ou des points de lumière (rouges, verts ou bleus) peuvent apparaître de façon permanente à l'écran. Il s'agit d'une propriété structurelle de l'affichage (selon les normes industrielles standard), et non d'un dysfonctionnement.

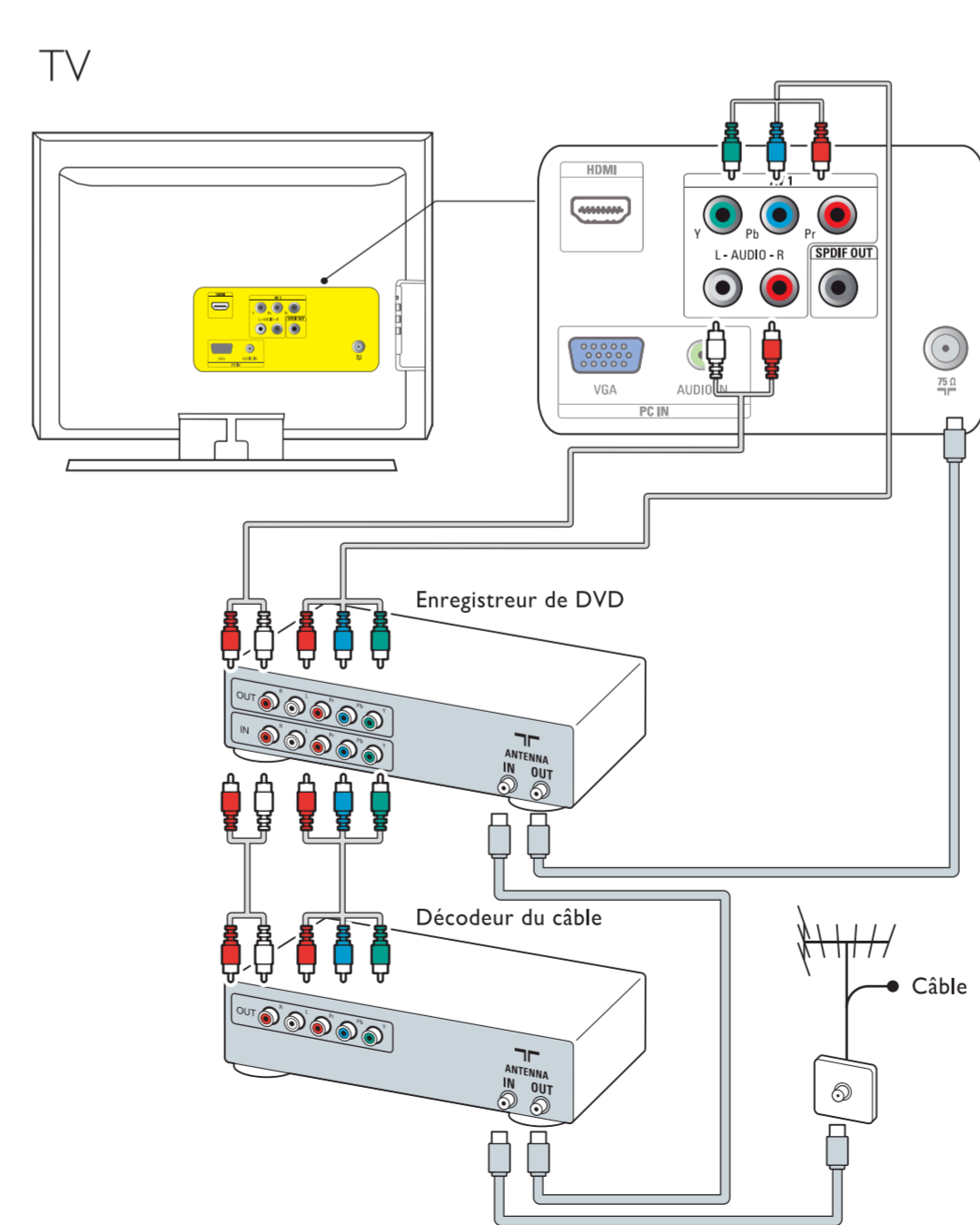
Connexions de la face arrière et du côté



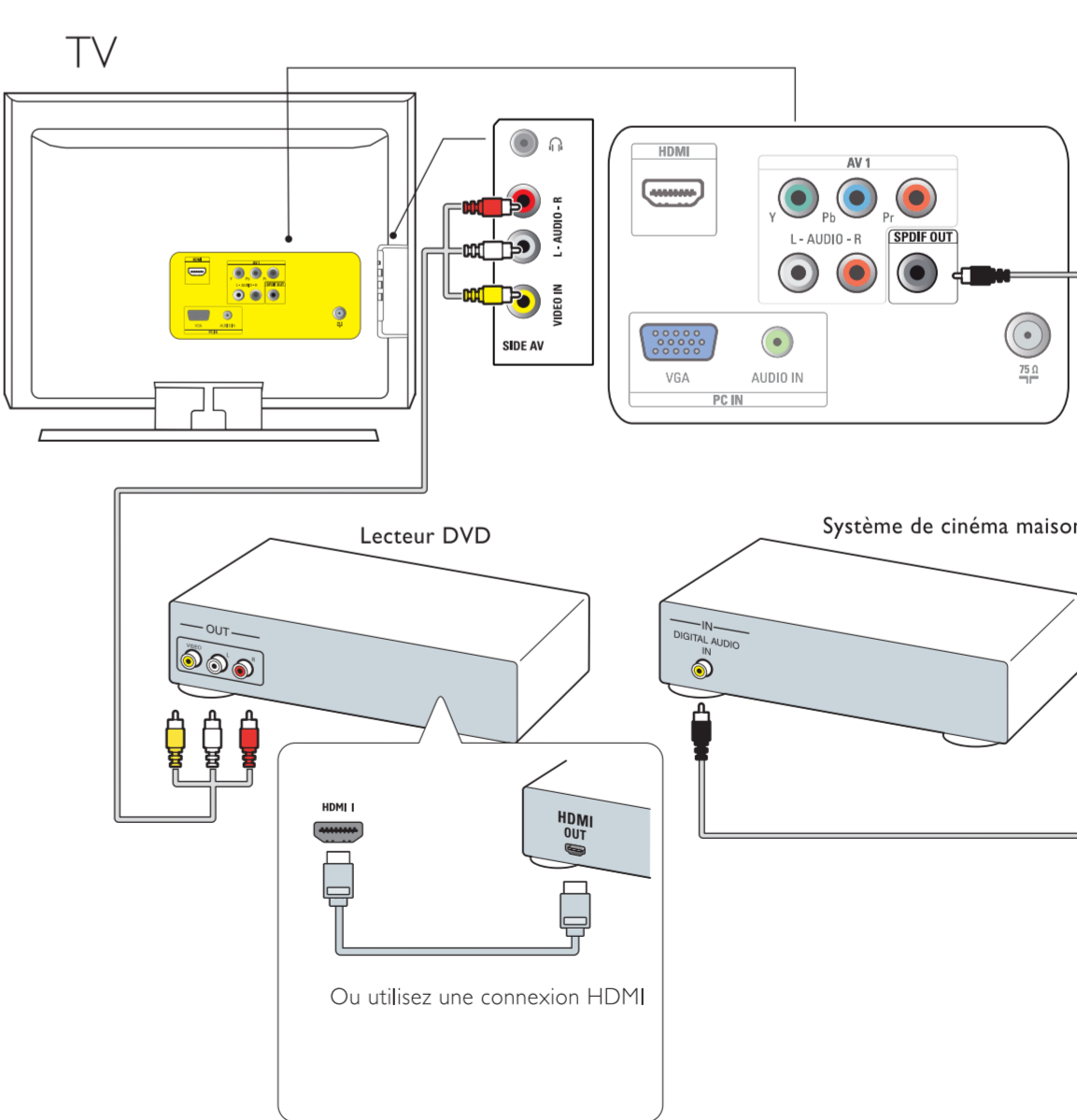
Lecteur de disque Blu-ray, Console de jeu HD



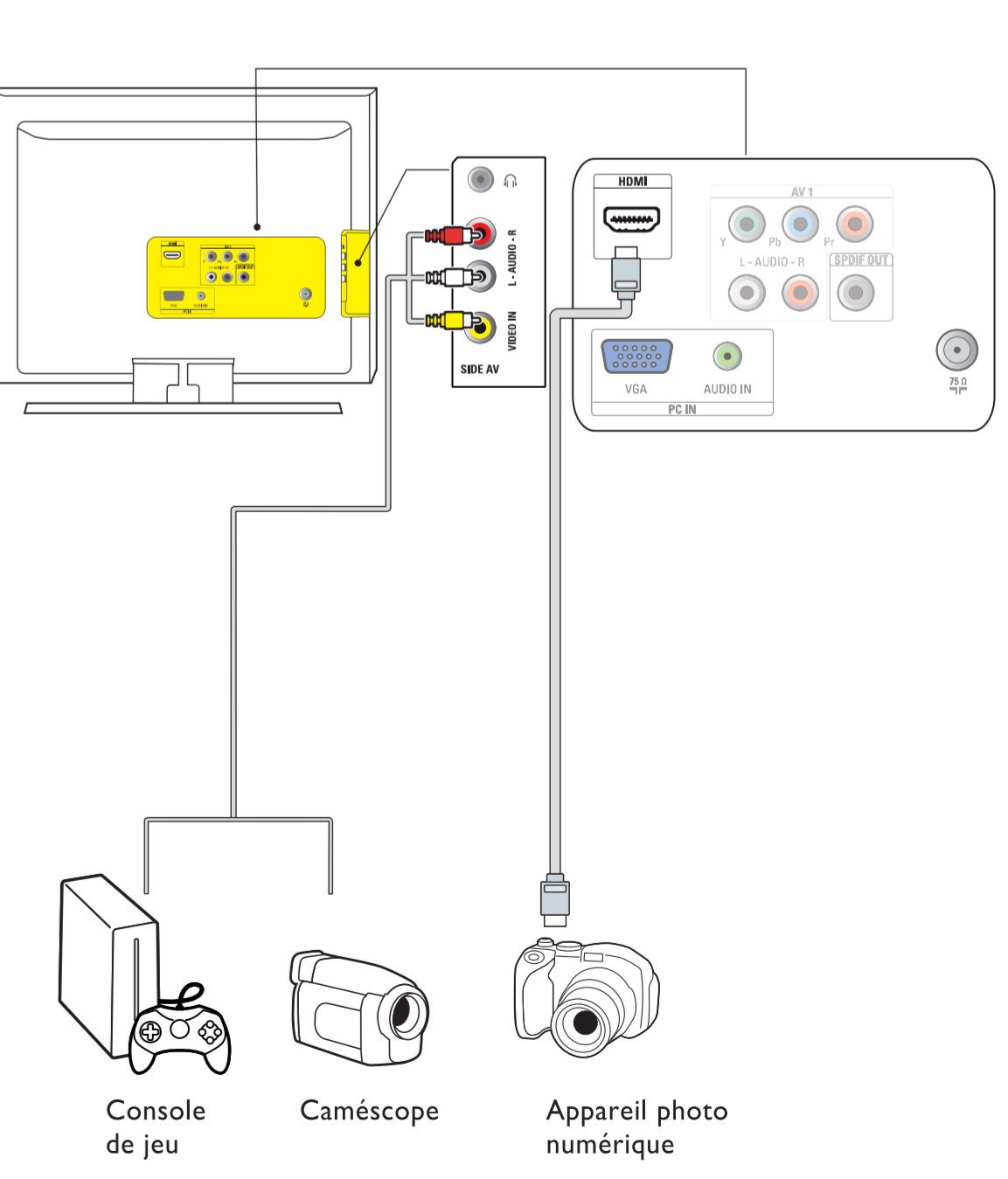
Enregistreur de DVD, Décodeur du câble



Lecteur DVD, Système de cinéma maison

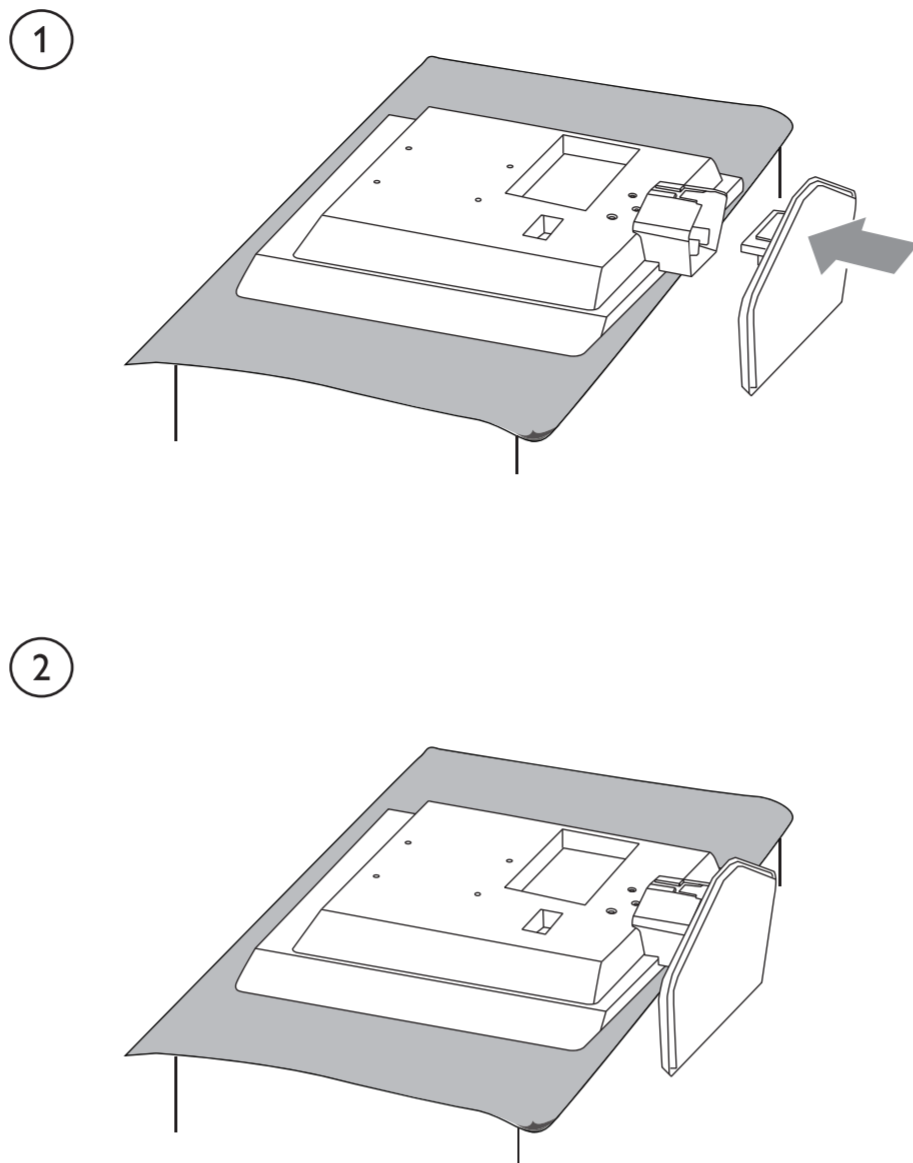


Appareil photo numérique, Caméscope, Console de jeu



Assemblage du support du téléviseur

Placez le téléviseur sur une surface douce et plane.



Bienvenue

Retournez votre carte d'enregistrement de produit ou enregistrez-vous en ligne à www.magnavox.com/usasupport le plus tôt possible pour profiter pleinement de votre achat. L'enregistrement de votre modèle auprès de MAGNAVOX confirme votre éligibilité à tous les bénéfices mentionnés ci-dessous. Remplissez et retournez votre carte d'enregistrement de produit le plus tôt possible ou enregistrez-vous en ligne à www.magnavox.com/usasupport pour assurer :

- Preuve d'achat** Retournez la carte d'enregistrement ci-dessus afin de garantir que la date d'achat de votre produit sera classée dans nos dossiers et éviter ainsi le besoin de remplir d'autres formulaires afin d'obtenir votre service de garantie.
- Avis sur la sécurité des produits** En enregistrant votre produit, vous serez avisé directement par le fabricant de toutes déficiences compromettant la sécurité ou de tout retrait du produit du marché.
- Bénéfices additionnels** L'enregistrement de votre produit garantit que vous bénéficiez de tous les privilèges auxquels vous avez droit y compris des offres-rabais spéciales.

MAGNAVOX

Nous vous félicitons de votre achat et vous souhaitons la bienvenue dans la famille!

Cher propriétaire d'un produit MAGNAVOX : Merci de votre confiance en MAGNAVOX. Vous avez choisi un produit de fabrication et de garantie supérieures parmi les meilleurs disponibles sur le marché. Et nous ferons tout en notre pouvoir pour que vous soyez pleinement satisfait de votre achat pour des années à venir.

En tant que membre de la famille MAGNAVOX, vous avez droit à une protection intégrale par l'une des garanties les plus complètes de l'industrie ainsi qu'à des réseaux de service sans pareil. De plus, votre achat garantit que vous recevrez toutes les informations et offres spéciales auxquelles vous avez droit, ainsi qu'un accès facile à toute une gamme d'accessoires disponibles via notre réseau de téléachat. Mais ce qui est encore plus important, vous pouvez compter sur notre engagement total quand il s'agit de votre entière satisfaction. C'est notre façon de vous souhaiter la bienvenue et de vous remercier de votre investissement dans un produit MAGNAVOX.

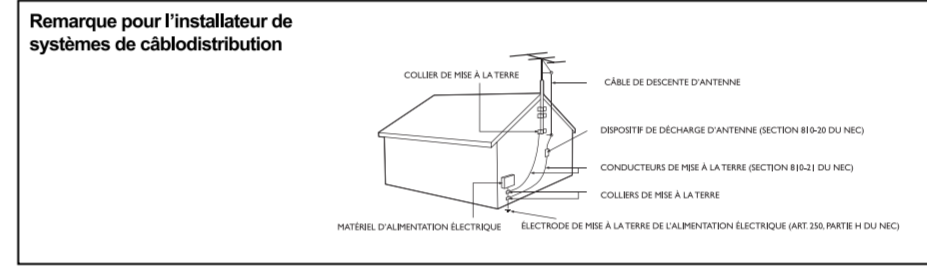
P.S. Pour bénéficier au maximum de votre produit MAGNAVOX, assurez-vous de remplir et de retourner votre carte d'enregistrement de produit le plus tôt possible ou enregistrez-vous en ligne à www.magnavox.com/usasupport

MAGNAVOX Visitez notre site sur le Web à http://www.magnavox.com/usasupport

Sécurité

INSTRUCTIONS IMPORTANTES EN MATIÈRE DE SÉCURITÉ

- À lire avant utilisation**
1. Veuillez lire et conserver ces instructions.
 2. Suivre toutes les instructions.
 3. Ne pas utiliser cet appareil à proximité d'eau.
 4. N'insérez aucun objet dans les fentes de ventilation. Cela pourrait endommager le téléviseur.
 5. Ne pas utiliser cet appareil à proximité d'eau.
 6. Nettoyer soigneusement avec un linge sec.
 7. Ne pas bloquer les ouvertures d'aération. Installer selon les instructions du fabricant.
 8. Ne pas installer près de sources de chaleur telles que les radiateurs, les bouches d'air chaud, les cuisinières ou tout autre appareil (y compris les amplificateurs) produisant de la chaleur.
 9. Ne pas contourner le dispositif de sécurité que représente la fiche polarisée ou la fiche avec mise à la terre. Une fiche polarisée possède deux lames dont l'une d'elles est plus large que l'autre. Une fiche avec mise à la terre comporte deux lames et une broche de mise à terre. La lame large et la broche de mise à la terre sont prévues pour votre sécurité. Si la fiche fournie ne convient pas à votre prise, consulter un électricien pour qu'il remplace la prise défectueuse.
 10. Protéger le cordon d'alimentation de façon à ce qu'il ne soit pas ni écrasé, ni coincé, surtout près des fiches, des blocs multiprises et du point de sortie de l'appareil.
 11. Utiliser le téléviseur uniquement avec le chariot, le meuble, le trépied, le support ou la table recommandés par le fabricant ou vendus avec l'appareil.
 12. En cas d'utilisation d'un chariot, être prudent lors du déplacement du chariot et de l'appareil pour éviter des blessures dues au renversement.
 13. Débrancher cet appareil pendant les orages ou lorsqu'il n'est pas utilisé pendant de longues périodes.
 14. Consulter un membre du personnel compétent pour toute demande de service. Il faut faire réparer l'appareil s'il est endommagé, par exemple, si le cordon d'alimentation ou la prise a été endommagé(e), si un liquide ou un objet a pénétré à l'intérieur de l'appareil, ou si l'appareil a été exposé à la pluie ou à l'humidité, s'il fonctionne anormalement ou s'il est tombé.
 15. Ce produit peut contenir du plomb et du mercure. L'élimination de ces matières peut être réglementée en raison de facteurs environnementaux. Pour obtenir des renseignements au sujet de l'élimination ou de la récupération, veuillez communiquer avec vos autorités locales ou l'Electronic Industries Alliance: www.eia.org
 16. **Dommage nécessitant du service** - L'appareil devrait être vérifié par un membre du personnel compétent quand :
 - A. Le cordon d'alimentation ou la prise a été endommagé(e)
 - B. Des objets ou des liquides ont pénétré à l'intérieur de l'appareil
- C.** Si l'appareil a été exposé à la pluie
D. Si l'appareil ne semble pas fonctionner normalement ou s'il démontre des changements flagrants en matière de rendement.
E. Si l'appareil est tombé ou si l'enceinte est endommagée.
F. Basculement et (ou) stabilité - Tous les téléviseurs doivent se soumettre aux normes de sécurité d'ensemble internationales recommandées en matière de basculement et de stabilité au sujet de la conception de son coffret.
 • Ne pas compromettre ces normes de conception en appliquant une force excessive à l'avant ou sur le dessus du coffret, car à la limite, il pourrait entraîner le renversement du produit.
 • De plus, ne pas vous mettre en danger, vous et vos enfants, en plaçant de l'équipement électronique et (ou) des jouets sur le dessus du coffret. De tels articles pourraient tomber sans avertissement du dessus du téléviseur et endommager le produit et (ou) causer des blessures corporelles.
G. Installation au mur ou au plafond - L'appareil ne devrait pas être fixé à un mur ou au plafond à moins de suivre les recommandations du fabricant.
H. Lignes électriques - Une antenne extérieure ne devrait pas être située à proximité des lignes électriques.
I. Mise à la terre d'une antenne extérieure - Si une antenne extérieure est branchée au récepteur, s'assurer que le circuit d'antenne est mis à la terre pour permettre une protection adéquate contre les surtensions et l'accumulation de charges électrostatiques.
 La section 810 du Code électrique national (numéro 70-1984 de l'ANSI/NFPA) fournit des renseignements au sujet de la mise à la terre adéquate d'un mat. d'une structure de support ou des câbles de descente au dispositif de décharge d'antenne, de la taille des conducteurs de mise à la terre, de l'emplacement du dispositif de décharge d'antenne, du raccordement des électrodes de mise à la terre et des exigences pour mettre les électrodes à la terre. Voir le schéma ci-dessous.
J. Pénétration d'objets ou de liquides - Des précautions doivent être prises pour éviter que des objets ou des liquides ne pénètrent à l'intérieur de l'enceinte par le biais des ouvertures.
K. Utilisation de piles ATTENTION - Pour prévenir les fuites de piles qui pourraient entraîner des blessures corporelles ou des dommages matériels ou à l'unité :
 • Installer toutes les piles de façon appropriée en alignant le + et le - tel qu'indiqué sur l'unité.
 • Ne pas mélanger les piles (anciennes ou récentes ou au carbone et alcalines, etc.).
 • Élever les piles quand l'unité n'est pas utilisée pendant de longues périodes.



Remarque pour l'installateur de systèmes de câblodistribution : Cet avis rappelle à l'installateur de systèmes de câblodistribution que l'article 820-40 du NEC fournit des conseils pour une mise à la terre correcte et préconise notamment que la mise à la terre du câble doit être reliée au système de mise à la terre de l'immeuble, aussi près que possible du point où le câble entre dans l'immeuble.

PRÉCAUTIONS ADDITIONNELLES DE SÉCURITÉ

- ASSUREZ-VOUS que le support de la télévision avec afficheur à cristaux liquides (TV LCD) soit fixé solidement à la télévision sur la manière appropriée de serrer la vis du support de l'appareil. Un serrage incorrect de la vis peut rendre la télévision non sécuritaire
- Si la TV LCD est installée sur le mur, l'installation doit être effectuée par un technicien qualifié
- Une installation incorrecte peut rendre la télévision non sécuritaire
- Débranchez la prise principale lorsque :
 - Nettoyage de l'écran de TV, n'utilisez jamais d'agents de nettoyage abrasifs
 - Période d'orages électriques
 - La télévision est laissée sans surveillance pour une période de temps prolongé.
- Ne déplacez pas la TV LCD lorsqu'elle est mise en tension.
- Ne touchez pas, ni poussez, ni frottez la surface de l'écran LCD avec un objet tranchant ou dur
- Lorsque la surface de l'écran LCD devient sale, essayez-la gentiment avec un tissu de coton absorbant ou avec tout autre matériel doux tel qu'un chiffon. N'utilisez pas d'acétone, de toluène ou d'alcool pour nettoyer la surface de l'écran. Ces produits chimiques endommageront la surface
- Essayez l'excès d'eau ou de salive aussitôt que possible. Ces liquides peuvent causer une déformation et une décoloration à l'écran LCD après un certain temps d'exposition.
- Faites attention à la condensation lors des changements de température. La condensation peut endommager l'écran LCD et les pièces électriques. Lorsque la condensation s'atténue, des taches ou des marques apparaissent sur l'écran LCD

EMPLACEMENT DE LA TV LCD
 • Mettez la TV LCD sur une base solide et robuste ou sur un support. Assurez-vous que le support est assez solide pour soutenir le poids de la TV LCD
 • Essayez de laisser un dégagement d'au moins 15 cm (6 pouces) de chaque côté du boîtier de la TV LCD pour permettre une ventilation adéquate
 • Si le téléviseur est monté sur une base pivotante ou sur un bras pivotant, vérifiez que le cordon d'alimentation électrique n'est pas trop tendu lorsque vous faites pivoter le téléviseur. Cela pourrait en effet abîmer les connexions et provoquer un arc électrique, voire un incendie.
 • Ne mettez pas la TV LCD à un endroit exposé à la pluie ou à l'humidité excessive.

Ce produit contient du mercure (Hg) et il faut le recycler ou le jeter conformément aux lois municipales, nationales ou fédérales. Comme il se peut que ce matériel soit soumis à des réglementations pour des considérations environnementales, veuillez contacter vos autorités locales ou l'alliance des industries de l'électronique : www.eiae.org.

Comme tous les produits LCD, cet appareil intègre une lampe au mercure. Veuillez le recycler selon les lois locales, régionales, provinciales et fédérales. Pour savoir où jeter ou recycler votre appareil, contactez : www.mygreenelectronics.com ou www.eiae.org

